

DOKTORI (PhD) ÉRTEKEZÉS TÉZISEI

KAPOSVÁRI EGYETEM
GAZDASÁGTUDOMÁNYI KAR
Matematikai és Informatikai Intézet
Informatika Tanszék

Doktori Iskola vezetője:
DR. SZÉLES GYULA
MTA doktora

Témavezetők:

DR. SUGÁR LÁSZLÓ
egyetemi tanár

DR. CSUKÁS BÉLA
egyetemi docens

**A NAGYVADGAZDÁLKODÁS VIZSGÁLATA
A DÉL-DUNÁNTÚLI RÉGIÓBAN**

Készítette:
BARNA RÓBERT

KAPOSVÁR
2005.

DOKTORI (PhD) ÉRTEKEZÉS TÉZISEI

KAPOSVÁRI EGYETEM
GAZDASÁGTUDOMÁNYI KAR
Matematikai és Informatikai Intézet
Informatika Tanszék

Doktori Iskola vezetője:
DR. SZÉLES GYULA
MTA doktora

Témavezetők:

DR. SUGÁR LÁSZLÓ
egyetemi tanár

DR. CSUKÁS BÉLA
egyetemi docens

**A NAGYVADGAZDÁLKODÁS VIZSGÁLATA
A DÉL-DUNÁNTÚLI RÉGIÓBAN**

Készítette:
BARNA RÓBERT

KAPOSVÁR
2005.

1. A KUTATÁS ELŐZMÉNYEI, CÉLKITŰZÉS

A vadgazdálkodás célja megfogalmazható, mint a vadállomány mennyiségi és minőségi szabályozása, védelme és fejlesztése tervezett vadászati tevékenység folytatásával, valamint részvétel az adott biotóp környezeti rendszerének biodiverzitásában.

A vadgazdálkodás aktív részvevője a multifunkcionális mezőgazdaságnak. A vadhús, mint termék egészséges, előállítása teljes mértékben környezetbarát, az ökológiai potenciálra, a termőhelyi adottságokra és a hagyományokra épít. A vadgazdálkodás biogazdálkodást folytatva részt vesz a természeti sokszínűség és az élőhely megőrzésében. Elősegíti a vidékfejlesztést, falusi turizmust, munkahelyeket biztosít.

A nagyvadgazdálkodás egyik jellemzője a nagyvadfajok mennyisége, amely hatással van azok másik jellemzőjére, a minőségre és mindkettő hatással van a harmadik, az ökonómiai összefüggésekre.

A Dél-dunántúli régió jellemzően nagyvadas terület, ahol a gímszarvas (*Cervus elaphus*), a dámvad (*Dama dama*), az őz (*Capreolus capreolus*), és vaddisznó (*Sus scrofa*) megfelelő élőhelyet talál és állománya jelentős. A gímszarvas, a dámvad és a vaddisznó létszámát apasztani kell. A muflon (*Ovis ammon*) is előfordul, ám létszáma elenyésző.

A nagyvadfajok közül a régióban élő gímszarvas és a dámvad minősége világviszonylatban is kiemelkedő, ami a kiváló génkészlet és a jó élőhely együttesének eredménye.

A vadgazdálkodás közel 15 millárd Ft-os árbevétele mintegy 2%-a a mezőgazdaságénak. A 2003-2004-es vadászati évben a vadgazdálkodók pénzügyi adatszolgáltatása alapján veszteséges volt az ország és ezen belül a régió mindhárom megyéjének vadgazdálkodása.

A disszertáció **célja** a nagyvad mennyiségi és minőségi összefüggéseinek, illetve a jelenleg veszteséges nagyvadgazdálkodás ökonómiai összefüggéseinek vizsgálata.

Az adatok hozzáférhetősége miatt vizsgálataim – a Dél-dunántúli régió megyéinek pénzügyi összehasonlításán kívül – Somogy megyére korlátozódnak. A mennyiségi és minőségi vizsgálatoknál a Somogy megyében legjelentősebb vadfajjal a gímszarvassal foglalkozom.

Az üzemtervek a mainál jóval kisebb, a hetvenes évekre jellemző fenntartható létszámot írnak elő. Ennek érdekében megkezdődött a nagyvadállomány erőteljes apasztása, amelynek a minőségre gyakorolt hatását csak később fogjuk tapasztalni.

Meg kell őriznünk a világviszonylatban is egyedülálló, versenyelőnyt jelentő nagyvadállományunk minőségét, miközben létszámát az előírt mennyiségre csökkentve eredményesen gazdálkodunk vele.

A megfogalmazott célok érdekében az alábbi vizsgálatok elvégzése szükséges:

- Kidolgozni egy olyan populációdinamikai modellt, amelynek segítségével elemezni lehet a Somogy megyében élő gímszarvas állomány mennyiségét, és annak időbeni változását.
- Az 1974 óta rendelkezésre álló gímszarvas trófea bírálati eredmények statisztikai elemzésével értékelni a gímszarvas állomány minőségi tulajdonságait, és az azokban bekövetkezett esetleges változásokat.
- Megvizsgálni a Dél-dunántúli Régió megyéi vadgazdálkodási jelentésének pénzügyi adatokra vonatkozó összefüggéseit.
- Elemezni a vadgazdálkodást leginkább sújtó vadkárrel kapcsolatos összefüggéseket.

- Mélyinterjúkon keresztül megvizsgálni a vadászati és a vadhús piac, valamint a zárttéri nagyvadtenyésztés gazdasági jellemzőit, elvégezni ezek SWOT analízisét.
- Kérdőíves felmérések alapján értékelni a vadászok vadászati tevékenységgel eltöltött napjainak számát illetve a vele kapcsolatos költségeinek alakulását.

2. ANYAG ÉS MÓDSZER

A téma szerteágazó volta miatt több helyről gyűjtöttem össze a vizsgálatokhoz szükséges adatokat:

- Országos Trófeabíró Bizottság;
- Országos Vadgazdálkodási Adattár;
- Somogy Megyei Halászati és Vadászati Felügyelőség;
- Szakirodalom;
- Személyes közlés;
- Kérdőív.

Megvizsgáltam a létszámbebecslés és a teríték adatok korrelációját, 1969-től 2003-ig.

A gímszarvas mennyiségi vizsgálatához kidolgoztam egy korcsoportos populációdinamikai modellt, amellyel az 1970 óta rendelkezésre álló teríték adatok és az ismert szaporodási és mortalitási jellemzők alapján becsülni lehet a Somogy megyében élő gímszarvas-állomány létszámának hosszú távú alakulását. A modell alkalmas előrejelzésre is. Megbecsülhető, hogy mennyi legyen a gímszarvas teríték az elkövetkező években, és az ahhoz tartozó állomány létszáma is kiszámítható. Tervezhetővé válik, hogy Somogy megyében az előírt gímszarvas-állományt (6 430 egyed) milyen vadászati stratégiával lehet elérni és hogyan lehet azt fenntartani.

A minőségi vizsgálatokat a gímszarvas trófea adatbázis alapján (n=29 017) statisztikai számításokkal, módszerekkel végeztem. Az adatok 1974-től 2005 februárig állnak rendelkezésre.

Vizsgáltam az éves vadgazdálkodási jelentés pénzügyi adatait a Dél-dunántúli Régió megyéire, az 1994-2003 évekre vonatkozóan. Mivel a három megye területe, földrajzi-, éghajlati viszonyai, vadgazdálkodási

adottságai eltérőek, ezért fajlagos mutatókat vizsgáltam, az adatokat a megyék, ezen belül az erdő- és termőterületre vetítettem.

Bevezettem a nagyvadegységet, amely egyenlő egy átlagos gímszarvas árbevételével. Az egyéb nagyvadfajok értékesítésének árbevételét a gímszarvaséhoz viszonyítjuk. Így kapunk egy olyan arányszámot vadfajonként, amely megmutatja, hogy az adott vadfaj hány átlagos egyedének elejtéséből származó árbevétel egyezik meg egy átlagos gímszarvaséval. A számításnál a trófeás és a tarvad árbevételeit is figyelembe kell venni. Az arányszámok alapján mindhárom megyére kiszámítottam, hogy a 2003-2004 vadászati évben hány nagyvadegység volt az éves terítékük. Ezután az így képzett gazdasági mutatóra vetített pénzügyi jellemzőket vizsgáltam.

Összegyűjtöttem a Somogy megyei 71 vadgazdálkodási egység teljes területét, az erdő- és az egyéb terület méretét, az általuk kifizetett mezőgazdasági és erdei vadkárokat, valamint a nagyvad, a gímszarvas a dámvad, az őz és a vaddisznó elejtési adatait 1997-től 2003-ig. Megvizsgáltam, hogy az erdősültség valamely más adattal korrelációban van-e. Azt is elemeztem, hogy ebben a hét évben milyen a korreláció a teríték adatok, illetve a mezőgazdasági és az erdei vadkár között. Végül megyei szinten vizsgáltam a korrelációt a vadkár alakulása és a teríték változása között.

Vizsgáltam a vadföldművelés és takarmányozás adatait a Dél-dunántúli Régió megyéire, az 1994-2003 évekre vonatkozóan.

Mélyinterjúkat készítettem a vadgazdálkodásban dolgozó döntéshozatali jogkörrel is bíró fontosabb személyekkel, valamint a vadhúst feldolgozó vállalkozások vezetőivel. Elvégeztem ezen gazdálkodási egységek SWOT analízisét.

Kérdőíves felmérést végeztem a somogyi vadászok személyes kiadásaira és vadászattal eltöltött napjaira vonatkozóan (n=75).

3. EREDMÉNYEK

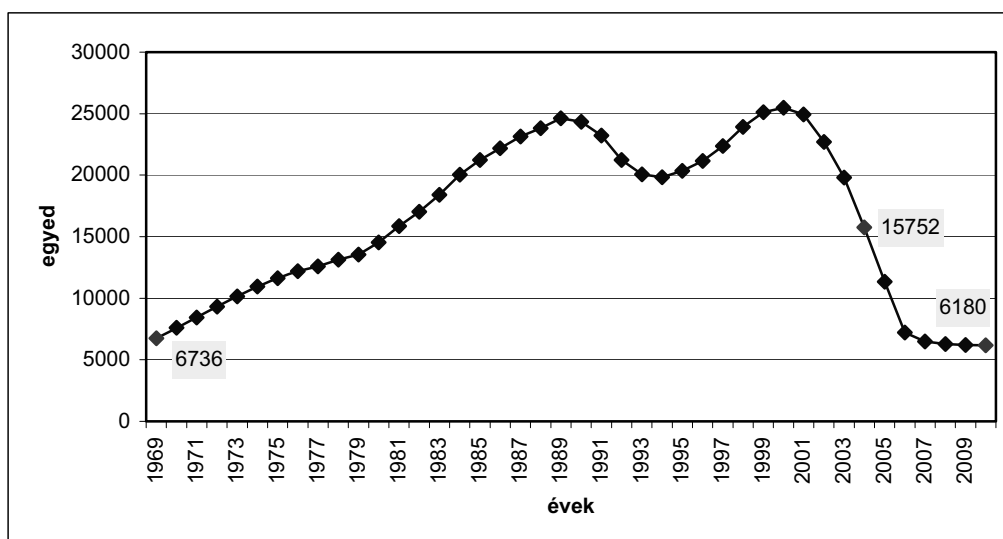
3.1. A GÍMSZARVAS-ÁLLOMÁNY LÉTSZÁMALAKULÁSÁNAK VIZSGÁLATA SOMOGY MEGYÉBEN

Megvizsgáltam a létszámbecslés és teríték közti korrelációt. Értéke a gímszarvas esetén 0,88, dámvadnál 0,96, őznel 0,56, míg a vaddisznónál 0,97. Az őz kivételével mindenütt szoros a kapcsolat, tehát igazolódott az a vélekedés, miszerint a becslés az elérni kívánt terítéktől függ.

A gímszarvas-állomány – a modell számítások alapján – a terítékadatok által meghatározott vadászat mellett 6 736-os induló létszám és 1:1,5 születési ivararány esetén 1989-ig folyamatosan nőtt. 1989-ben 24 629 gímszarvas élt Somogy megyében. Az ezt követő erősen megemelt lelövés következtében csökkent az állomány, majd az erőltetett vadászat megszűnte után magához tért és 2000-re 25 479-re nőtt a létszám. Azóta viszont – a már elviselhetetlen mértékű vadkár miatt – a vadászati hatóság jelentősen megemelte a kilövendő szarvasok számát. A modell szerint 2005-re 15 752 egyedre csökkent a létszám.

Az elkövetkezendő években kialakuló létszám becsléséhez felhasználtam a 2005-re elfogadott és a 2006-ra tervezett lelövési tervet, 2007-től pedig a megyére az üzemtervben előírt 6 430 darabos maximumot közelítő létszám beállításához és fenntartásához szükséges terítéket számoltam ki.

Az üzemtervben előírt létszám beállításához erősen csökkenteni kell a vadászatot, mert különben nem marad szarvasunk. A 2006-ra tervezett 5 400-as teríték után 1 000 egyedet lehetne lőni, majd a szinten tartáshoz 200 szarvast szabadna csak elejteni. Ekkor az állomány 6 100-6 300 egyed-számmal stabil maradna.



A gímszarvas-állomány változása a felállított modell alapján 1969-től 2010-ig 6736 induló létszám és 1:1,5 születési ivararány esetén

A nagyon alacsony teríték magyarázata az ivararány eltolódása. A teríték adatok szerint 2001-től a tehén és a borjú terítéke is kétszerese a bika terítéknek. A vizsgálat kezdete, 1970 óta 2004-ben először több a bika, mint a tehén.

3.2 A GÍMSZARVAS MINŐSÉGÉNEK VIZSGÁLATA SOMOGY MEGYÉBEN

Az érmesek aránya a bíralt trófeák 39%-a, ebből bronzérem 19%, ezüstérem 15%, aranyérem 5%, ami kiváló állományt jelez.

A trófea-adatok alapján a legjobb bikák 4 évesen bronz-, 5 évesen ezüst- 6 évesen pedig aranyérmes agancsot kezdenek növeszteni. A bronzérmesek zöme 7-8 éves, az ezüstérmeseké 10-12 éves. A bikák nagy többsége 12 éves korára rakja fel a legjobb agancsot. A „somogyi” szarvas-populáció jó minőségét bizonyítja, hogy 3 évestől kezdve minden korosztályban szép számmal akadnak érmesek.

Az idősödő bikák 12-13 éves korukig egyre nehezebb agancsot növesztenek, majd öregedve „visszaraknak”, vagyis az agancstömeg csökken. A bronzérmesek trófeái átlagosan 7, az ezüstérmesek 9, az aranyérmesek pedig 11 kg-osak.

A vadgazdálkodókat dicséri, hogy az igazán jó bikákat hagyták megöregedni, hiszen különben nem lenne 9 kg feletti az átlagtömeg 12-13 éves korban.

A kilencvenes évek elején, illetve a ma is tartó állományapasztás miatt jelentősen megnőtt a fiatalok aránya a terítékben, amíg viszont akkor a középkorú és öreg bikák száma is nőtt, ez 2000 óta nem tapasztalható. Ennek két oka lehet: vagy kímélik az idősebb bikákat, ami természetesen sokáig nem lehetséges, vagy nincsen annyi idős bika. Az utóbbi feltételezés valószínűsége nagyobb.

A gímszarvas-állomány elfiatalodásának vizsgálatára a χ^2 próbát alkalmaztam, amely statisztikailag igazolta az egyes korosztályok arányaiban bekövetkezett változást. 2000 óta az idős korosztály aránya 20% alatti, ami ilyen alacsony még nem volt, ami arra enged következtetni, hogy az állomány elfiatalodott. Most hiányoznak azok a bikák, amelyek borjúként a 90-es években kerültek terítékre.

3.3. A VADGAZDÁLKODÁSI JELENTÉSEK PÉNZÜGYI ADATAINAK ÖSSZEHASONLÍTÓ VIZSGÁLATA A DÉL-DUNÁNTÚLI RÉGIÓBAN

Az inflációt figyelembe véve *Somogy megye* a *bevételeiben* nem tudta követni azt, míg *Baranya* és *Tolna megye* igen. A *kiadások* növekedése viszont mindhárom megyében meghaladta az inflációt.

A nagyvadegység (NE)

A nagyvadfajok bevételeit a gímszarvas bevételéhez hasonlítottam. A kiszámított arányok: 1 NE értéke megfelel 1 gím, 2,65 dám, 4,04 őz és 3,29 vad-disznó értékének. Egy nagyvadegység pénzben kifejezett értéke: 119 400 Ft.

Az egyes tételeket nagyvadegységre vetítve és megvizsgálva ezek arányát a nagyvadegység értékéhez képest azt kaptam, hogy a *külföldiek és belföldiek bérvadászatából származó bevétel* jóval magasabb volt *Tolna megyében* és *Baranya megyében*, de a hozzáadott érték (*szolgáltatás*) *Baranya megyében* volt a legmagasabb. A többi *bevételemnél* nincs jelentős különbség. Ezek szerint *Somogy és Tolna megye* jobban kihasználhatná vadászati potenciálját a *szolgáltatások* körének bővítésével.

A *munkabérre Tolna megyében* fordítják fajlagosan a legtöbbet, bár a különbség nem jelentős. A vadgazdálkodási *költségek* egy nagyvadegységre vetítve magasak minden megyében. *Somogy és Tolna megyében* egyformán 56%-ot, *Baranya megyében* azonban csak 43%-ot költenek. A *mezőgazdasági vadkár* *Somogy és Baranya megyében* nagyon magas, közel 30%, míg *Tolna megyében* csak 6%! Az *erdei vadkár* mértéke elenyésző 0,6-3,5 %. Az *egyéb kiadások Tolna megyében* a legmagasabbak, a másik két megyében közel azonosak.

Az *összes kiadás* megmutatja, hogy *Somogy megyében* minden egyes nagyvadegység „előállítására” lényegesen, 15%-kal több kerül mint *Tolna megyében*, miközben *bevétel* tekintetében elmarad attól. *Baranya megye* helyzete a legkedvezőbb *kiadási* oldalról, azonban ott a *bevételek* is elmaradnak a másik két megyétől.

Az *egyenlegekből* látszik, hogy *Somogy megyében* minden egyes nagyvadegység előállítása 20% veszteséget „termel”, *Baranya megyében* csak 10%-ot és *Tolna megyében* 2%-ot.

3.4. A VADKÁR AZ ÉLŐHELY ÉS A NAGYVAD TERÍTÉK ÖSSZEFÜGGÉSEI SOMOGY MEGYÉBEN

Megvizsgáltam az erdő- és mezőgazdasági vadkár korrelációját a vadgazdálkodási egységek összterülete, erdőterülete és egyéb területe méretével is. A terület mérete (erdő-, egyéb- és összterület) mind szoros kapcsolatot mutat a vadkárral.

Az erdő mérete évről évre szoros kapcsolatot mutat a vadkárral, amiből az olvasható ki, hogy a megfelelő nagyságú erdőben élő vad onnan kijár és a mezőgazdasági területeken táplálkozik, kárt okoz. Az erdőkben létesített kerítések ezt a viselkedést csak erősítik, mert az erdő vadeltartó képességét a bezárt területek csökkentik.

Az egyes években elejtett nagyvad – gímszarvas, dámvad, őz és vaddisznó – mennyisége és a vadkár közötti korrelációt is vizsgáltam. Arra a megállapításra jutottam, hogy a mezőgazdasági vadkár és vadfaj szerinti teríték kapcsolatában a gímszarvas emelkedik ki, megelőzve a vaddisznót.

Az erdei vadkár esetén is a gímszarvas együtthatója a legnagyobb: 0,61, második a vaddisznó: 0,57. Erdei vadkár esetén a szarvasféléket sorolják a fő károkozók közé. Ezt az eredmények a gímszarvas esetén igazolják is.

Összességében elmondható, hogy Somogy megyében a gímszarvas és a vaddisznó mutatja a legszorosabb korrelációt az összterületet figyelembe véve. Az erdők méretével a gímszarvas terítéke, míg az egyéb területek nagyságával a vaddisznó terítéke mutat szorosabb kapcsolatot.

A művelt vadföld és vadlegelő, valamint a sarjztatott vadlegelő területének átlagos növekedése 1994 és 2004 között Somogy megyében 77%, Baranya megyében 46% és Tolna megyében 70% volt. Azonban az erdőterülethez képest a vadföldművelés aránya még így is nagyon kicsi, Somogy megyében csak 0,45%, Baranya megyében 0,26%, Tolna megyében pedig 0,52%.

3.5. MÉLYINTERJÚ ÉS SWOT ANALÍZIS

Mélyinterjú vadásztársaságokkal

Gazdasági helyzetük romlott, ennek okai: a külföldi vevőre épített értékesítési modellben a külföldi vadászok számának csökkenése, a Forint-Euro árfolyam romlása, a vadhús árváltozása. A másik oldalról folyamatos a bérnövekedés és a gazdálkodás egyéb elemei egyre többbe kerülnek, pl. a vadászház fenntartása, takarmányozás és a legnagyobb mértékben a vadkár, illetve az ellene való védekezés.

Fő bevételi forrás mindenütt a vadászat, jellemzően a nagyvad. Meghatározó jelentőségű a gímszarvas vadászata.

A vadhúsból származik a bevétel 8-40%-a, és ez mindenütt csökkenő tendenciát mutat. A trófeáért kapott árbevétel 40-60%-a az összbevételnek, ami nőtt az utóbbi időben.

Mélyinterjú vadfeldolgozókkal

Gazdasági helyzetük romlott, csakúgy mint az élelmiszeripar más területein. A felvásárlási árak állandóan, a piaci felvásárlás függvényében mozognak, a tavaly előtti mélypont óta most tapasztalható kis mértékű emelkedés. Az Európai Unióba történt belépés, az ottani gazdasági recesszió a vadhús árának általános csökkenését okozta. Emellett a szarvashús árát az Új-Zélandról importált óriási mennyiségű hús befolyásolja, a vaddisznóhús árát pedig Németország gazdasági helyzete határozza meg.

Az átvétel kapcsán állategészségügyi költségek merülnek fel (így pl. a kötelező hatósági állatorvosi vizsgálat) amelyek tetemesek. Az egészségügyi előírások szigorúbbak, mint az Európai Unióban. Az elmúlt évben az emberi fogyasztásra alkalmatlan vadhús aránya mintegy 3% volt.

Mélyinterjú vadaskertekkel

A vadaskerti vadgazdálkodás helyzete egy kert kivételével romlott. A 10-15% többlet, amit a kerti vadászatért lehetett kapni, már a múlté. A csatlakozás óta az ÁFA miatt több kert is veszteségessé vált.

A jellemző üzemeltetési költségek közül a legjelentősebbek a munkabér illetve a takarmányozás. Az amortizáció, a berendezések, a kert építése, javítása szintén nagy költség. Az üzemanyag-árak emelkedése jelentősen rontott a helyzeten.

Az egészségügyi előírások szigorúak, és átgondolatlanok. A vadaskertekben tartott állományokat a rokon állatfajoknak megfelelő állategészségügyi vizsgálatokban kell részesíteni, és ez nem EU szabály, hanem magyar. Preventív és tüneti kezelésre is kialakult gyakorlatuk van a vadaskerteknek, de ezek nagy költséget vonzanak.

A vadaskertek öko-gazdálkodássá való átállításával a vadhús termékkel más pozícióba kerülhetnének a nyugat-európai piacon. Sajnos a jelenlegi szabályozás szerint az ellenőrzés lehetetlen volta miatt a szabad területen élő vadállomány nem lehet „öko”. Ezen módosítani kellene. Más állami beavatkozást is szükségesnek tartanának, így pl. az ÁFA mértékének csökkentését.

A SWOT analízis eredménye

ERŐSSÉGEK	GYENGESÉGEK
Gazdaságos üzemméretet használ	Elhasználódtak a létesítmények
Meghatározó a vállalat piaci szerepe	Fejlődés, fejlesztések hiánya
Jó a vásárlók véleménye	
Egyedülálló versenyelőnyrel rendelkezik	
Jó a vállalat menedzsmentje	
Kimagasló szakértelműek az alkalmazottak	
Fejlett technológiát használ a vállalat	
LEHETŐSÉGEK	VESZÉLYEK
Kiegészítő termékek fejlesztése	Szigorodó szabályozás
Új piacokra való belépés	Romlik a piaci pozíció
Új technológia alkalmazása	Kedvezőtlen gazdasági ciklusok hatása
Új szervezeti felépítés kidolgozása	Nem megvalósítható fogyasztói igények
	Csökkenő kereslet

3.6. A VADÁSZOK SZEMÉLYES KIADÁSAINAK VIZSGÁLATA SOMOGY MEGYÉBEN

Ma a sportvadászok kevesebbet költenek vadászatra (176 900 Ft) mint 2002-ben (191 920 Ft), pedig az árak emelkedése ezt nem indokolja. Emellett a vadászattal töltött napjaik is csökkentek.

A kötelező díjak – a kötelező biztosítást kivéve – jelentősen nőttek. A tagsági díj és az egyszeri belépési díj szintén emelkedett az elmúlt időszakban. Ennek oka az, hogy a társaságok működéséhez szükséges forrásokat – leginkább a növekvő vadkár és az alacsony vadhúsárak miatt – már nem fedezték a gazdálkodásból származó bevételek.

4. KÖVETKEZTETÉSEK

4.1. A GÍMSZARVAS-ÁLLOMÁNY LÉTSZÁMALAKULÁSÁNAK VIZSGÁLATA SOMOGY MEGYÉBEN

A gímszarvas-állományt mindig alulbecsülték a vadgazdálkodók, a valós állománylétszám alakulására a korcsoportos populációdinamikai modell alkalmasabb.

A kidolgozott modell változtatás nélkül alkalmazható más nagyvadfajok populációdinamikai modellezésére. Az adott nagyvadfajra jellemző alapadatok (ivararány, kiinduló koreloszlás, szaporodási-, elhullási-, vadászati- és orvvadászati ráta) megadása után számítható a létszám változása a vizsgált időszakban.

A modell számítások szerint az erőteljes apasztás a tehénállomány arányának jelentős csökkenését vonta maga után, amit meg kellene állítani. Ha ez nem sikerül, nem lesz elegendő szaporulat, ezáltal értékesíthető gímszarvas, emiatt pedig csökkenni fog az árbevétel.

4.2. A GÍMSZARVAS MINŐSÉGÉNEK VIZSGÁLATA SOMOGY MEGYÉBEN

Az idős bikák aránya, és ezzel együtt az érmes trófeák aránya is csökkent a terítékben. A gímszarvas-állomány elfiatalodott.

A létszámcsökkentés miatt most azok a bikák is terítékre kerülnek, amelyek régebben nem. A vadászoknak most nem a gyenge és a jó képesség között kell dönteni, hanem a jó és a kiváló között, ami nagyon nagy szakmai felkészültséget igényel.

Ha meg akarjuk tartani Somogy megyében a gímszarvas-állomány minőségét, akkor a létszámcsökkenést különösen megfontoltan kell végezni.

Ezekben az években dől el a „somogyi” szarvas sorsa. Most nagy a vadgazdálkodók felelőssége, hogy az 1970-es kiinduláshoz közeli létszámmal ugyanazt a minőséget tudják fenntartani, mert egyébként elveszíthetjük versenyelőnyünket a szomszédos országokkal szemben és az ágazat nem lesz képes megtartani jövedelemtermelő képességét.

4.3. A VADGAZDÁLKODÁSI JELENTÉSEK PÉNZÜGYI ADATAINAK ÖSSZEHASONLÍTÓ VIZSGÁLATA A DÉL-DUNÁNTÚLI RÉGIÓBAN

A vadgazdálkodás gazdaságossága országos szinten is folyamatosan romlott. 2003-ban a Dél-Dunántúli Régió mindhárom megyéjében és országosan összesítve is veszteséggel zárt az ágazat.

Somogy és Baranya megyében a mezőgazdasági vadkár megelőzésére, csökkentésére kellene forrásokat biztosítani.

A bevételeknél *Tolna* és *Somogy* megyében a kínált szolgáltatásokat kellene fejleszteni, ebben még tartalékokkal rendelkeznek *Baranya megyéhez* képest.

A bevezetett ún. nagyvadegység (NE) alkalmas a megyék nagyvadgazdálkodásának összehasonlítására.

Az infláció hatását nem képes az ágazat kiküszöbölni. Ennek oka, abban keresendő, hogy az Európai Unióban lévő recesszió a fizetőképes kereslet csökkenését eredményezte. A vendégkör megtartása érdekében a nagyvad árak nem követték az infláció mértékét. További negatív hatásként jelentkezett a Ft/Euró árfolyamok kedvezőtlen változása.

Az Európai Unióba történt csatlakozásunk miatt a trófea kivitel nem számít exportnak, így arra is meg kell fizetni a 25%-os ÁFA-t, ami megjelent az árakban és versenyhátrányt jelent a szomszédos országokkal szemben.

4.4. A VADKÁR AZ ÉLŐHELY ÉS A NAGYVAD TERÍTÉK ÖSSZEFÜGGÉSEI SOMOGY MEGYÉBEN

A vadkár csökkentése elsődleges cél a vadgazdálkodás gazdaságosságának javítása érdekében. Mivel a mezőgazdasági vadkár nagysága az erdőterület nagyságával arányos, ezért csökkentéséhez az erdőben kellene „tartani” a vadat. Ehhez kevesebb kerítést kellene építeni és a meglévőket a lehető legkorábban lebontani. Biztosítani kellene az erdőben a vad számára a nyugalmat, csökkenteni a zavarást (agancsozók, gombázók, csigagyűjtők, terepmotorosok, stb.), bővíteni a vadföldművelést és fejleszteni a cserjeszintet.

A vaddisznó terítéke nem megfelelő, nagy károkozása miatt azt növelni kellene.

4.5. MÉLYINTERJÚ ÉS SWOT ANALÍZIS

A nehéz helyzetbe került vadgazdálkodási ágazatot az állam az adminisztráció csökkentésével, a hatósági előírások átgondolásával, támogatással és az ÁFA csökkentésével segíthetné.

A vadgazdálkodás helyzetének javítása révén az állam által kiemelt prioritású vidékfejlesztés is kedvezőbb helyzetbe kerülne. Ezen kívül a vadgazdálkodók jobban tudnának koncentrálni a szakmai munkára, kedvezőbb feltételek között lehetne végre hajtani a nagyvadállomány létszámának apasztását a világszínvonalú minőség fenntartása mellett.

4.6. A VADÁSZOK SZEMÉLYES KIADÁSAINAK VIZSGÁLATA SOMOGY MEGYÉBEN

A vizsgált időszakban nőttek a vadászok kötelezően kifizetendő terhei, amit a vadászfelszerelésekre fordított összeg és a vadászattal eltöltött napok számának csökkentésével ellensúlyoztak. Ennek következményeként megnőhet a vadkár, nem teljesülnek a lelövési tervek, megnő a hivatásos vadász feladatköre és teret nyerhet az orvvadászat is.

A társaságok a tagdíjak és belépési díjak emelésével pótolják a vadgazdálkodáshoz szükséges forrásokat. Nem várható el, hogy magánszemélyek a hobbijukra fordított összegből finanszírozzanak egy gazdasági ágazatot.

5. ÚJ ÉS ÚJSZERŰ TUDOMÁNYOS EREDMÉNYEK

1. Az általam készített korcsoportos populációdinamikai modellel végzett számítások alapján bebizonyítottam, hogy Somogy megye gímszarvas-állományának 1970-es valós létszáma több mint a kétszerese volt a becsült létszámnak. A modell-számítások során megállapítottam, hogy a nőivarú gímszarvas tartósan megnövelt arányú apasztása révén az ivararány eltolódott a bikák javára. Ennek ismeretében a tehénállomány további nagyobb arányú apasztását meg kellene állítani.
2. A trófea adatok statisztikai elemzésével bizonyítottam a gímszarvas-állomány elfiatalodását. E tény ismeretében, és a „mínusz pont” rendszer eltörlése miatt a létszámcsökkentést különösen megfontoltan kellene végezni a gímszarvas-állomány minőségének megőrzése érdekében.
3. Megállapítottam, hogy Somogy megye a bevételeiben nem tudta követni az inflációt, ugyanakkor kiadások növekedése a Dél-dunántúli régió mindhárom megyéjében meghaladta azt. Bevezettem és eredményesen alkalmaztam az ún. nagyvadegységet a megyénként eltérő élőhelyi és vadgazdálkodási sajátosságok gazdasági összehasonlíthatósága érdekében.
4. Számításaim szerint bizonyítható összefüggés van az erdőterület mérete és a mezőgazdasági vadkár között, továbbá a gímszarvas kártétele erőteljesebb, mint a vaddisznóé. Az erdei vadkár esetén ez nem igazolható. A vaddisznó teríték a mezőgazdasági területek méretével és nem az erdőterület nagyságával van összefüggésben.
5. Megállapítottam, hogy a vadásztársasági és a vadaskerti gazdálkodási forma egyértelműen vesztese az Európai Unióhoz való csatlakozásnak, a trófea árara rakódó 25%-os ÁFA miatt. A környező országok olcsóbban vadásztatnak, emellett a gímszarvas állomány nem megfelelő

apasztásának következményeként elveszíthetjük a minőségi állománynak köszönhető előnyünket is.

6. Kimutatattam, hogy a vadászok a megnövekedett kötelező terhek miatt a vadászfelszerelésre fordított összeget és a vadászattal eltöltött napok számát csökkentették.

6. JAVASLATOK

- A nagyvad létszámapasztását sokkal körültekintőbben kellene végezni, mert ez egyrészt eltolhatja az ivararányt, és előnytelen korosztály összetételhez vezethet, másrészt olyan minőségromlást eredményezhet, amelyet csak 20 év alatt lehet helyrehozni. Az ebből származó gazdasági hatások beláthatatlanok.
- A korcsoportos populációdinamikai modellt a gyakorlatban is alkalmazni kellene. A számítások eredményeinek értékelése során sok összefüggésre fény derülhet, mivel paramétereinek változtatásával sokféle hatás vizsgálatára nyílik mód.
- Pontos pénzügyi elemzésekhez be kellene gyűjteni a mérleg és eredménykimutatásokat a vadgazdálkodóktól. A nagyvadegységet évről évre ki kellene számítani és segítségével összehasonlítani az egyes élőhelyek nagyvadgazdálkodását.
- Térinformatikai alapokra kellene helyezni a vadgazdálkodási adatok kezelését, mert ezzel eddig ismeretlen összefüggéseket tárhatnánk fel.
- A vadkár csökkentésére olyan módszereket kellene találni, amelyek nem jelentenek újabb terhet a vadgazdálkodóknak. Széles körben ismertetni kellene a legújabb kutatások eredményeit, hogy azokat a gyakorlatban is alkalmazzák (pl. cserjeszint fejlesztéssel csökkenthető a vadkár). Érdekeltté kellene tenni a mezőgazdasági termelőket a vadkár-elhárításban.

7. A DISSZERTÁCIÓ TÉMAKÖRÉBŐL MEGJELENT PUBLIKÁCIÓK

SZERKESZTETT TANULMÁNYKÖTET (1)

Barna R. (szerk. közrem.): A zárttéri vadtartás időszerű kérdései, távlatai. Kaposvári Egyetem - Millenniumi Vadászati Bizottság, Kaposvár, 2001. ISBN 963-9096-75-X. Kaposvár : KE-MVB, 2001.

MAGYAR NYELVŰ KÖZLEMÉNYEK (3)

Barna R.: Magyar trófeák a világranglistán. *In: Acta Scientiarum Socialium.* 2000. 3. 7. 51-53. p.

Barna R. – Honfi V.: Somogy megye vadgazdálkodásának elemzése térinformatikai módszerekkel. *In: Acta Agraria Kaposváriensis.* 2002. 6. 3. 163-176. p.

Barna R. – Nagy M.: A vadgazdálkodási jelentések pénzügyi adatainak összehasonlító vizsgálata a Dél-Dunántúli régióban. *In: Acta Scientiarum Socialium.* 2005. 8. 19. (megjelenés alatt)

IDEGEN NYELVŰ KÖZLEMÉNY (1)

R. Barna: The connections of damage by big game, the habitat and game bag in Somogy County. *In: Acta Agraria Kaposváriensis.* 2004. 8. 3. 219-226. p.

ELŐADÁSOK (3)

Barna R. – Honfi V.: Somogy megye vadgazdálkodásának elemzése térinformatikai módszerekkel. *Térinformatika szerepe az agrárstruktúra átalakításában és a vidékfejlesztésben konferencia.* Kaposvár, 2002. máj. 30.

R. Barna: The connections of damage by big game, the habitat and game bag in Somogy County. *II. Alkalmazott informatika konferencia.* Kaposvár, 2004. máj. 20.

Barna R. – Sugár L. – Csukás B.: A gímszarvas mennyiségének és minőségének vizsgálata Somogy megyében. *A dél-dunántúli gímszarvas kiemelt kezelése: kilátások, teendők, konzultáció.* Rinyatamási, 2005. jún. 29.

ISMERETTERJESZTŐ KÖZLEMÉNY (1)

Barna R. – Honfi V.: Térinformatika alkalmazása a vadgazdálkodásban.
In: Térinformatika folyóirat. 15. 3. 95. 2003. 18-19. p.

